

PAROLE D'OREILLE



Décembre 2015

Numéro 21

«Sens dessus, sens dessous»,
une action de sensibilisation
auprès de professionnels p.3

L'agenda culturel p.8



BIM, boucle à induction magnétique,
boucle magnétique : des gros mots
pour désigner un même dispositif,
très utile quand on entend mal ! p.6

EDITO

Ateliers sur les aide techniques, groupe de travail surdit  et emploi, actions de sensibilisation, rencontres conviviales, poursuite des ateliers d'entra nement   la lecture labiale, rapprochement avec les associations bretonnes. Cette ann e a  t  riche d'actions. Nous vous remercions d'y avoir pris part et d'avoir contribu    faire vivre cette mobilisation autour des missions de Keditu pour les personnes malentendantes de notre territoire.

Nous vous souhaitons de tr s bonnes f tes et vous donnons rendez-vous le 17 janvier autour d'une galette des rois.

Le bureau de Keditu

SOMMAIRE

■ Keditu & vous

- «Sens dessus, sens dessous», une action de sensibilisation aupr s de professionnels p.3
- KEDITU tisse des liens... p.4
- Quand on parle de lecture labiale p.5
- L'excuse « Je ne me baigne pas, j'entends rien » tombe   l'eau ! p.5

■ Dossier

- BIM, boucle   induction magn tique, boucle magn tique : des gros mots pour d signer un m me dispositif, tr s utile quand on entend mal ! p.6

■ L'agenda

- Les rencontres de Keditu p.8
- L'agenda culturel accessible p.8

OURS

R dacteurs : Emmanuelle Moal, Genevi ve Caron-Wagret, Marine Certain, Emmanuel Bellis, Sol ne Nicolas.

Imprimeur: Association BUG

Publication : Keditu - Association des Malentendants et Devenus Sourds d'Ille et Vilaine

Maison des associations

6 cours des Alli s

35000 RENNES

T l : 06 58 71 94 60

E-mail : contact@keditu.org

N  Siret : 503 960 163 00015

Photo de couverture : mission handicap SNCF Bretagne

ADH SION 2016

Pour renouveler votre adh sion ou rejoindre Keditu, t l chargez le bulletin d'adh sion sur notre site internet : <http://keditu.org/wp-content/uploads/Cotisation.pdf> ou contactez-nous   contact@keditu.org ou par courrier   Keditu - 6 cours des Alli s - 35 000 Rennes

«Sens dessus, sens dessous», une action de sensibilisation auprès de professionnels

Le 24 novembre à Rennes, à la demande de Claudine Labrue, correspondante handicap à la SNCF Bretagne, Keditu a tenu un stand à destination des salariés de la SNCF, de la Poste, d'Harmonie Mutuelle et de France 3. Pour sortir des sentiers battus et permettre d'appréhender ce que suppose le fait d'être malentendant dans un environnement professionnel, un groupe de bénévoles s'est réuni trois fois pour concocter différentes animations : Elisabeth, Emmanuelle, Emmanuel, Gwennola, Ronan, Solène et Gaëtan ont participé à la mise en place d'outils ludiques et pédagogiques pour illustrer le propos : quizz, dé des pictogrammes d'accessibilité auditive, ateliers lecture labiale, atelier LSF, simulateur de perte d'audition au casque et frise participative. Le stand n'a pas désempli. Retour sur cette journée, à travers le regard d'Elisabeth qui a participé activement à la mise en place de cette action.

Est-ce la première fois que tu t'impliques dans une action de sensibilisation sur la déficience auditive ?

E : Oui, c'est la première fois, si on ne tient pas compte de la sensibilisation dans mon cercle personnel.

Qu'est-ce qui t'a motivée à participer à ce forum ?

E : Par curiosité, découvrir quelque chose de nouveau, et bien sûr mieux faire comprendre ce que sont les malentendants.

Comment s'est passée la préparation de cette journée ?

E : Cela a nécessité plusieurs séances de réflexion en commun. Quels étaient les points qui nous paraissaient importants à faire passer et comment le faire de manière ludique ?

L'objectif était que chaque visiteur en sache plus sur le monde des malentendants après être passé à notre stand.

Quel était ton rôle pendant cette journée ?

E : Nous nous étions partagé la préparation du forum, avec des «ateliers» ; pour ma part, j'ai proposé aux personnes intéressées, individuellement ou par petit groupe de deux ou trois, une courte initiation à la lecture labiale.

De brefs exercices avaient pour but de leur donner quelques conseils afin de favoriser la meilleure lecture labiale possible : bien montrer son visage, favoriser la suppléance mentale, pouvoir rectifier des malentendus ... Beaucoup ont été intéressés par la notion de sosies labiaux, qu'ils ne connaissaient pas.

Cet atelier a souvent permis des discussions plus informelles. Certaines personnes étaient très au fait des difficultés propres aux malentendants et des possibilités techniques ou humaines pour leur venir en aide, d'autres beaucoup moins. Les visiteurs n'hésitaient pas à participer à plusieurs ateliers de Keditu.

Les visiteurs vous ont-ils semblé réceptifs sur ce sujet de la perte d'audition ?

E : Oui, d'autant plus que pour beaucoup le sujet était loin d'être abstrait : ils citaient bien souvent des collègues de travail, des proches, voire eux-mêmes comme ayant des difficultés auditives. Certaines personnes qui ont «avoué» qu'elles entendaient mal n'étaient cependant pas prêtes à franchir le pas d'aller voir un ORL ou se faire faire un audiogramme. Mais peut-être que l'idée va faire son chemin après ce forum...

Qu'est-ce qui t'a le plus plu et le moins plu au cours de cette journée ?

E : Accueil sympathique par les organisateurs (SNCF et Harmonie Mutuelle). L'animation du stand se déroulait de 10h30 à 15h30. La journée a démarré plutôt lentement, si bien qu'au début nous avons pu avoir des échanges intéressants avec les représentants des autres stands... J'en ai initié certains à la lecture labiale, et me suis mise dans la peau d'un aveugle, et d'une personne en fauteuil roulant ... Seul point négatif, un manque de place pour faire face à la forte affluence des visiteurs de 11h30 à 14h30

Cette expérience t'a-t-elle donnée envie de recommencer ?

E : Oui, pourquoi pas !

Si vous aussi vous souhaitez participer à des actions avec Keditu, faites le nous savoir !

En mars 2016, Keditu participera à la JNA et au festival Rue des livres à Rennes.

KEDITU tisse des liens...

... dans l'Ouest,

Dans le précédent Parole d'Oreille, nous évoquions ce rapprochement au niveau régional avec les autres associations de devenus sourds et malentendants. Il se confirme avec une réunion fin juin 2015 dans le Finistère où il était question d'accessibilité et une autre fin novembre 2015 à Saint-Brieuc dont le sujet était :

Quel projet commun aux associations de l'Ouest pouvons-nous monter pour mieux défendre la cause des devenus sourds et malentendants ?

À l'issue de la réunion au cours de laquelle la dizaine de représentants de nos associations bretonnes ont pu participer, nous avons décidé de nous donner les moyens pour soutenir la mise en place d'un CERTA¹ en Bretagne. Ce type de centre constitue la réponse la mieux adaptée à une prise en charge globale de la déficience auditive et permet aux malentendants de disposer de réponses à leurs interrogations dans un même lieu qui regroupe des ORL, audioprothésistes, orthophonistes, ergothérapeutes mais aussi psychologues et assistantes sociales.

Pour en savoir plus sur les CERTA, vous pouvez consulter : <http://mfam.deficience-sensorielle.org/CERTA.html>

1. CERTA : Centre d'Évaluation et de Réadaptation des Troubles de l'Audition

...Et au niveau national

KEDITU est présent au sein du BUCODES qui fédère une quarantaine d'associations françaises de devenus sourds et malentendants.

C'est l'occasion d'être informés sur les actions nationales comme :

- L'organisation à Paris de la future Assemblée Générale de la Fédération Européenne des Personnes Malentendants (EFHOH) prévue pour avril 2016.
- La mise en place d'un groupe de travail suite à l'article publié par le magazine Que Choisir sur les prothèses auditives et le reste à charge scandaleusement/très élevé pour les malentendants afin d'écrire collectivement nos revendications et les défendre auprès des pouvoirs publics.

Les ressources du BUCODES s'appuient pour beaucoup sur l'abonnement à la revue de 6 Millions de Malentendants. L'occasion pour nous de rappeler l'action militante liée à cet abonnement. Par l'intermédiaire de Keditu, l'abonnement aux 4 numéros trimestriels ne coûte que 15 euros. Alors abonnez-vous si ce n'est déjà fait et faites abonner vos proches (les adhérents peuvent parrainer un proche pour 15 euros, au lieu de 28 euros) !

Emmanuel



Les associations bretonnes de malentendants se sont réunies le 22 novembre 2015 à Saint Brieuc

Quand on parle de lecture labiale

Comme chaque année depuis 5 ans, un groupe de lecture labiale (LL) s'est constitué avec un nouveau groupe de quatre élèves orthophonistes, aussi motivées et charmantes que leurs consœurs des années précédentes. Merci à elles. Nous sommes six inscrits pour le moment.

Il a fallu jongler avec les emplois du temps de chacun, la fréquence des séances, la disponibilité de la salle.

Pour après Noël, il y a plusieurs options d'horaires à l'étude. C'est une monitrice (Pauline)

qui se charge de coordonner les desiderata de chacun. Affaire à suivre donc. Si cette expérience enrichissante vous tente, n'hésitez pas à venir nous rejoindre. Il y a de la place pour tout le monde.

Un grand merci à Annick Guyot-Sionnest, orthophoniste retraitée, qui nous fait l'amitié de se joindre parfois à nous, en nous faisant profiter de son expérience.

Geneviève

L'excuse « Je ne me baigne pas, j'entends rien » tombe à l'eau !

Été 2002, cela fait un an que je suis implantée cochléaire. Un an que je redécouvre le bonheur d'entendre et de comprendre les paroles. Un an que je ne peux plus me passer de cet appareil.

Je suis toujours dans une phase de progression et de découverte de nouveaux sons ! Je vais passer quelques jours à Avignon chez Didi, un ami de fac. Je fais la connaissance de ses amis, je discute, j'échange avec eux sans trop de difficultés. Un jour, on improvise un pique-nique sur les rives du Gardon. Et arrive le moment « on va se baigner ». Je range précieusement mon contour d'implant, puis j'y vais, je mets les pieds dans l'eau - froide, il le faut dire - et l'ami de Didi me parle, je ne comprends rien, bafouille sûrement quelque chose puis je retourne illico sur ma serviette remettre mon contour.

Quelques années après, c'est Didi qui vient en Bretagne. Plusieurs jours de soleil se présentent pour aller à la plage. Didi ne me voit jamais me baigner, et puis un jour il lance un pari : « Si Emmanuelle se baigne, ... ». Je lui réponds « Pas de problème ! » et gagne mon pari sans difficultés. Didi est très surpris, car il se rappelle qu'à Avignon, j'avais à peine mis les pieds dans l'eau que je suis ressortie. Je lui explique qu'en fait ce n'était pas à cause de l'eau froide, mais du fait que je n'entendais rien. En effet, lorsque je retire mes contours d'implants cochléaires, je suis dans le silence complet, et pour discuter, c'est devenu quasi-impossible, je n'entends

pas les vagues non plus. Alors, je ne baigne plus beaucoup, et quand je me baigne (parfois l'eau est trop belle et je ne peux résister), je fais attention de ne pas mouiller mes cheveux pour remettre mes contours plus rapidement.

Depuis que je suis implantée, je n'ai jamais pu entendre dans l'eau. Et si l'été prochain, cela devenait possible ? En effet, la marque Medel vient de sortir une pochette Waterwear permettant de protéger ses contours de l'eau. À suivre...

Emmanuelle



Image : © Med-El

BIM, boucle à induction magnétique, boucle magnétique : des gros mots pour désigner un même dispositif, très utile quand on entend mal !

«Le bouclier magnétique, mais c'est quoi ?». Non, pas «bouclier» : la boucle magnétique, boucle à induction magnétique, «BIM» pour les intimes ne vous sera d'aucune utilité pour cuire vos pâtes ou à vous défendre contre des sabres lasers mais «seulement» à mieux entendre. Et ce n'est pas rien...

Cette fameuse boucle, on peut la trouver aux guichets (de la gare, de la mairie, de la bibliothèque etc.), dans les salles de cinéma, lors de conférences, de formations, de réunions, dans les aides techniques. Pas partout certes mais de plus en plus, elle est là, souvent cachée dans les murs, derrière les comptoirs et pas toujours très bien signalée. Les conditions pour qu'elle fonctionne : que les locuteurs parlent dans un microphone, que les appareils auditifs soient équipés de la «position T» (tiens, encore un joli petit mot de jargon technique !) et que cette fonctionnalité ait été activée (à votre demande) par votre audioprothésiste. Ça peut sembler compliqué comme ça mais au final pas tant que ça et vraiment : le jeu en vaut la chandelle.

Parce que la BIM vous apporte un son directement dans les écouteurs de vos appareils, en atténuant voire en supprimant les bruits de la salle, la résonance, la réverbération et l'effet de distance. Elle permet donc d'entendre mieux, de manquer moins d'informations.

Associée à d'autres matériels, elle peut aussi être utilisée pour téléphoner, écouter de la musique, avec tout équipement émettant du son. Le principe c'est qu'au lieu de capter le son des hauts-parleurs avec les micros de vos appareils, vous le recevez directement dans vos écouteurs. La technique nous rend service, c'est indéniable mais encore faut-il savoir qu'elle est là et comment l'utiliser. Et c'est à ce niveau que réside toute la complexité de l'accessibilité aux personnes malentendantes.



Paroles d'adhérents sur la BIM



Une adhérente : «Enfin, une visite à 360 degrés !», s'exclamait en avril dernier une des participantes à la visite commentée du Musée des beaux-arts de Rennes.



Lors du café rencontre de la rentrée, la question des boucles de guichet dont le fonctionnement n'est pas maîtrisé par l'interlocuteur a été abordée.

La BIM, dispositif qui fait partie des aides techniques.

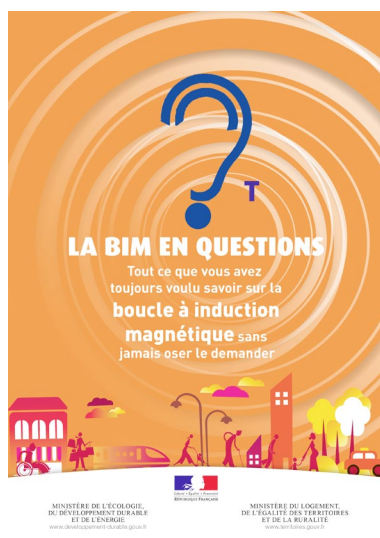
Le samedi 17 octobre dernier, Keditu a proposé à ses adhérents un atelier pour découvrir et tester les aides techniques qui existent pour les personnes qui entendent mal. L'association a fait appel pour l'animer à Vincent Follorou de la société Sensocom. Lui-même malentendant, il intervient sur la mise en accessibilité de postes de travail et sur des ateliers de sensibilisation et de présentation des aides techniques.

Parmi, les aides techniques présentées, nombre d'entre elles utilisent la BIM pour divers usages : réunions, cinéma, guichet mais aussi téléphone, ordinateur, TV. Cette boucle peut prendre plusieurs formes : câblage d'une salle entière, collier individuel, simple «écouteur» qui se pose sur l'oreille...

Tests de boucles à induction magnétique : quel rôle pour les associations ?

Keditu a été plusieurs fois sollicitée par des lieux dédiés à la formation ou à la culture pour tester des boucles à induction magnétique. L'apport de personnes malentendantes pour évaluer ces équipements n'est pas technique. Il s'agit d'apporter un retour d'expérience sur l'usage et d'alimenter la réflexion autour du besoin. Une fois la boucle installée, il faut qu'elle représente un réel apport en termes d'accessibilité et qu'elle

soit utilisée par les personnes concernées. Ce dernier point suppose de signaler la présence de la boucle sans stigmatiser ses usagers. Ces questionnements donnent un aperçu de la complexité du sujet et cela fait partie du rôle des associations de personnes malentendantes de prendre part à ces démarches. Vos retours d'expériences nous intéressent : quand vous utilisez une boucle magnétique dans un établissement recevant du public, nous vous invitons à nous transmettre vos impressions par e-mail, à l'adresse contact@keditu.org. Cela nous permettra de faire savoir à ces lieux comment fonctionne le dispositif.



La BIM en questions

Ce document d'une vingtaine de pages, intitulé « Tout ce que vous avez toujours voulu savoir sur la BIM sans jamais oser le demander », a été publié en août dernier par la Délégation Ministérielle à l'Accessibilité. Il apporte des informations claires et complètes sur la boucle à induction magnétique et peut servir à sensibiliser les établissements recevant du public (ERP) sur ce dispositif d'accessibilité. C'est un outil dont chacun peut s'emparer pour cet usage. Il est téléchargeable gratuitement sur

http://www.developpement-durable.gouv.fr/IMG/pdf/guide_version_web.pdf

Quelques conseils pratiques

- Vérifiez auprès de votre audioprothésiste que votre appareil auditif comporte la position T et que cette dernière est bien activée
- Si vous achetez de nouveaux appareils auditifs, demandez à votre audioprothésiste un modèle qui comporte la position T.
- La « position T » est un programme de vos appareils auditifs (ou de vos implants cochléaires) qui peut s'activer à l'aide d'un bouton poussoir ou une télécommande.
- Pour savoir si un lieu est équipé d'une BIM, cherchez ce pictogramme. Si vous ne le voyez pas, n'hésitez pas à poser la question. En exprimant ce besoin, vous contribuez à faire savoir qu'il existe. C'est à chaque fois un petit pas en faveur d'une meilleure accessibilité pour toutes les personnes malentendantes.



Quand certains lieux semblent miser sur l'accessibilité aux personnes malentendantes :-)

Les rencontres de Keditu

Les permanences du mardi soir

Depuis septembre, Keditu assure des permanences ouvertes à tous et gratuites tous les 15 jours à la Maison des Associations de Rennes pour proposer un espace d'écoute, d'information et d'orientation auprès de toutes les personnes concernées par une perte d'audition pour elles-mêmes ou pour un proche.

Ce temps d'échanges permet de s'informer sur le parcours de soin des personnes malentendantes, sur le rôle de chaque interlocuteur et de trouver des réponses à ses interrogations : appareils auditifs, financements des équipements, rééducation auditive, lecture labiale, accessibilité etc.

Les prochaines permanences se tiendront donc à la Maison des Associations de Rennes, dans

la salle 200 (2^{ème} étage haut), de 18h30 à 20h les mardis 12 et 26 janvier, 9 et 23 février, 8 et 22 mars, 5 et 19 avril, 3, 17 et 31 mai et 7 juin 2016.

La galette des rois

le 17 janvier 2016 à 14h30 à l'Urapeda, à Rennes
Première rencontre de l'année, temps convivial et gourmand pour faire connaissance.

L'assemblée générale de Keditu

Le dernier week-end de février, plus d'info très prochainement !

La Journée Nationale de l'Audition

le 10 mars 2016, stand d'information au Centre Commercial Alma à Rennes

Stand au festival Rue des Livres

Le 12 mars 2016 à Rennes

L'agenda culturel accessible

Janvier

- Jeudi 7 : spectacle bilingue français/LSF - **Grand Logis de Bruz**
- Mardi 12, 12h15 : visite d'exposition « Christiane Geoffroy, même la lune tangué » en LSF - **Musée des beaux-arts de Rennes**
- Mercredi 20, 16h : « Signe avec tes doigts ou autres titres ! » sensibilisation clownesque avec LSF - **Bibliothèque Lucien Rose**
- Samedi 23, de 14h à 17h : atelier de théâtre bilingue français/LSF pour parents-enfants (+ 8 ans) - **Triangle**
- Jeudi 28, 14h30 et 20h : spectacle de danse et LSF « Hippopotomonstrosesquipedaliophobie » - **Triangle**
- Jeudi 28, 21h Visite LSF du **Triangle**
- Vendredi 29, 10h, 14h30 et 19h30 : Spectacle visuel et sensoriel « Sur le rivage » - **Théâtre du Cercle**
- Samedi 30, 16h et 18h30 : Spectacle visuel et sensoriel « Sur le rivage » + « Histoires en doigts et voix » à partir de 8 ans - **Théâtre du Cercle**

Février

- Samedi 13, 15h : visite de l'exposition interprétée en LSF - **La Criée**

- Mercredi 24, 15h : visite amplifiée et interprétée en LSF de « Boire » - **Musée de Bretagne aux Champs Libres**

Mars

- Du 10 au 13 : **festival Zanzan Films** (sous titrage)
- Samedi 19, 14h30 : visite commentée amplifiée et interprétée en LSF « Les tentures du Parlement de Bretagne » - **Musée des beaux-arts**

Avril

- Du 4 au 6 : stage d'initiation au théâtre – bilingue français/LSF pour enfants sourds et entendants (8 à 14 ans) - **Théâtre du Cercle**
- Mardi 12, 12h15 : visite d'exposition en LSF et amplifiée « Les tentures du Parlement de Bretagne » - **Musée des beaux-arts**

Mai

- Vendredi 27, 10h et 19h : représentations avec adaptation en LSF de « Dormir 100 ans » (à partir de 8 ans.) - **TNB**

Suivez également l'actualité de l'association sur son site internet, keditu.org et sur sa page facebook/[keditu](https://www.facebook.com/keditu) : nous y relayons les activités de l'association mais aussi des informations sur les rendez-vous culturels accessibles sur le territoire.